



A STAR ALLIANCE MEMBER 

# 中国国际航空股份有限公司 二零二零年度业绩发布



AIR CHINA LIMITED 2020 ANNUAL RESULTS

# 目录



第一部分 行业环境

第二部分 业绩摘要

第三部分 运营亮点

第四部分 财务分析

第五部分 未来展望

01

## 行业环境

# 国际航空运输业概况

2020年，新冠疫情对全球航空业造成巨大冲击。全球航空运输量大幅下滑，航空公司飞机停飞、运营资金紧缺等导致航空产业链企业经营压力倍增。



国际航空运输协会（IATA）预测2020年全球航司净亏损将达到1,185亿美元。



亚太地区和北美地区航空公司受益于较大国内市场 and 大型货运业务，经营表现相对较好。



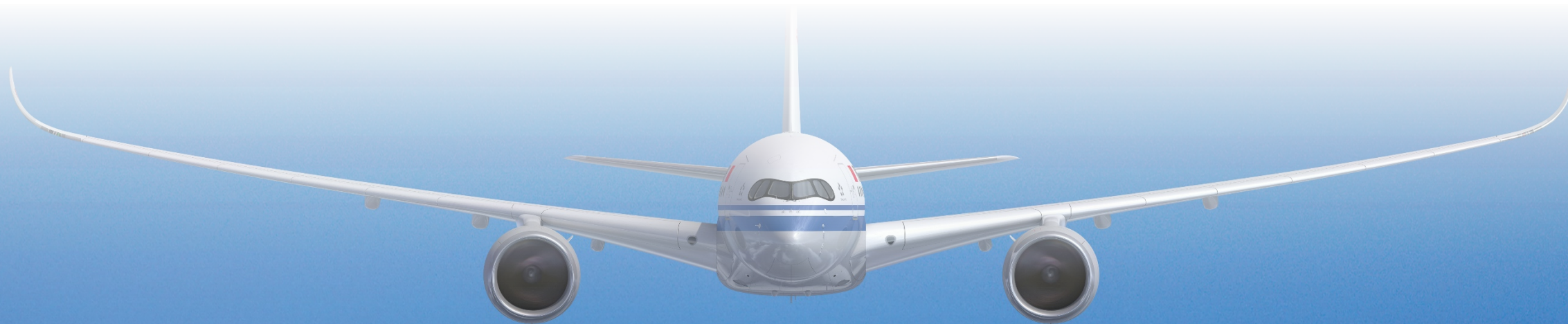
# 国内航空运输业概况



2020年是中国民航历史上极不平凡的一年，面对新冠疫情带来的严峻挑战与重大困难，中国民航全力以赴抗疫情、保稳定、促发展，疫情防控措施得力有效，国内市场在全球率先触底反弹，成为全球恢复最快、运行最好的航空市场。



2020年，全民航完成运输总周转量798.5亿吨公里，旅客运输量4.2亿人次，货邮运输量676.6万吨，相当于2019年的61.7%、63.3%、89.8%。



02

## 业绩摘要

# 业绩摘要-运营指标



## 客货运力投入 (亿吨公里)

- 236.86
- -35.84%



## 运输周转量 (亿吨公里)

- 132.85
- -47.62%



## 载运率 (%)

- 56.09
- -12.61pts



## 客运运力投入 (亿座公里)

- 1,560.61
- -45.77%



## 旅客周转量 (亿客公里)

- 1,098.30
- -52.90%



## 客座率(%)

- 70.38
- -10.65pts

# 业绩摘要-财务指标



## 营业收入(亿元)

- 695.04
- -48.96%



## 经营费用(亿元)

- 850.30
- -32.30%



## 本公司股东应占净利润(亿元)

- -144.03
- 不适用



## 本公司股东应占权益(亿元)

- 775.41
- -17.03%



## 资产负债率(%)

- 70.51%
- 4.95pts



## 每收入客公里收益(元)

- 0.5074
- -4.98%



## 每收入货运吨公里收益(元)

- 2.4040
- 100.42%



03

运营亮点

# 勇担急难险重抗疫任务

第一时间启动应急机制，落实联防联控责任

严格落实防控政策，力保重要国际航线不断航

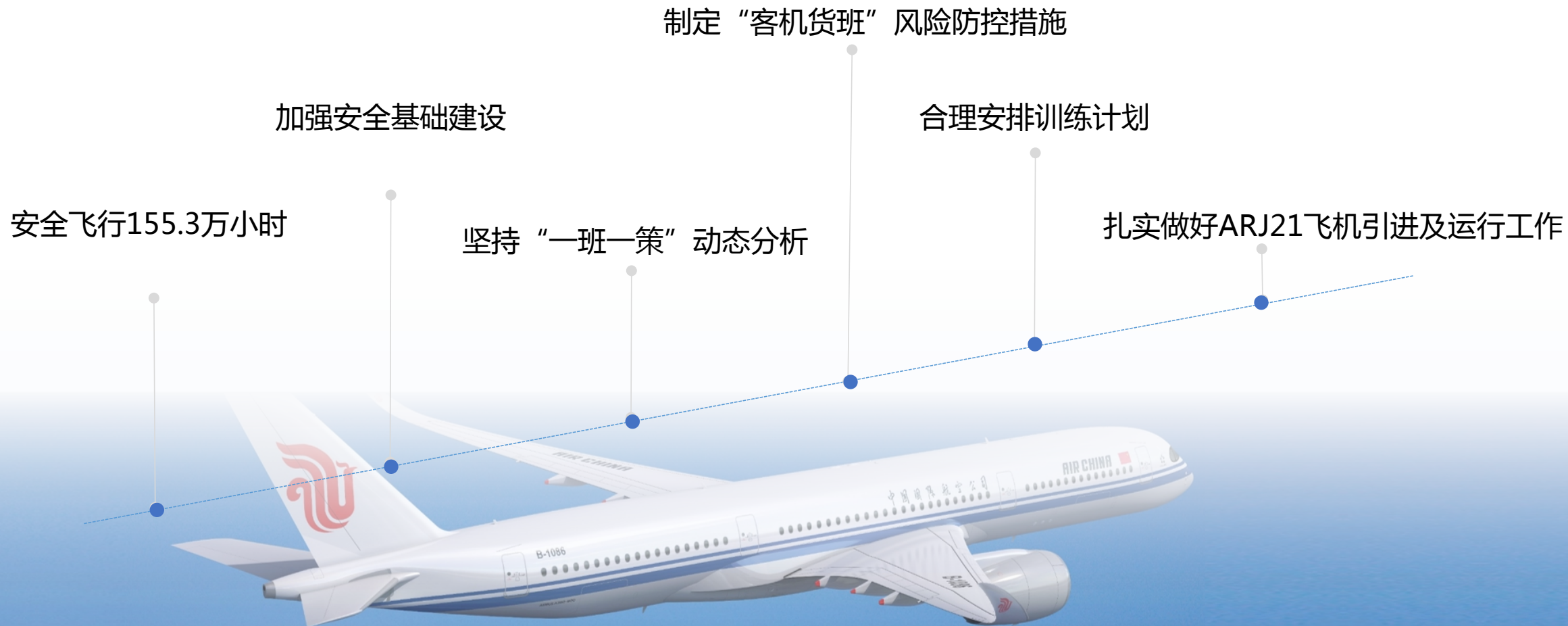
全力运送医疗队和人员物资，助力复工复产复学

建立了从地面到空中的立体防控网络，实现北京国际直飞航班恢复

慎终如始抓空地联防、人物同防，确保员工健康安全

疫情发生以来，本集团累计执行抗疫运输任务包机216班、运送人员3.1万人次；复工复产复学定制航班154个，运输1.8万人次

# 筑牢高质量发展安全基石



# 全力以赴实施效益攻坚

及时启动效益应急机制，全力创收增效、扭转效益下滑态势

准确把握市场变化、抢抓市场机遇，统筹配置生产资源

准确把握货运供需趋势，加强客货联动，率先实施“客机货班”经营模式，执行客机货班13,120班

实施严格的成本管控，确保资金流动安全稳定

# 稳步提升服务工作质量

- 在服务全流程中严格落实疫情防控要求，保障旅客出行安全
- 率先全面实现旅客健康信息电子化填报
- 在北京主基地积极推进国内人脸识别+自助登机智慧出行服务
- 推进北京跨航司中转服务工作
- 开通旅客行李全流程跟踪查询服务
- 完成北京T3C二层休息室扩建



- 搭建分类分级的全流程产品管理体系
- 加快全球地面保障平台建设
- 加快构建枢纽战略性产品，建立新中转中心
- 有序推进冬奥会、冬残奥会服务准备工作，圆满完成各项服务保障任务，展示了公司冬夏“双奥”伙伴形象。

# 精细管控各项成本



# 北京枢纽的市场领导者

01

国航主基地位于“中国第一国门”的北京首都国际机场，并且拥有首屈一指的本土公商务旅客群体，区位优势 and 客源结构优势有利于公司保持较高收益水平。



02

2020年，面对疫情带来的巨大冲击，本集团在北京市场迅速恢复运力，兼顾航线经营效益，力保重要国际航空市场不停航；在民航局实行国际航班“五个一”政策后，公司可执行国际航班40班/周，居国内航司之首。

03

作为目前在北京两场运营且业务量最大的主基地航空公司，国航将充分把握北京枢纽建设的历史性机遇，持续集中资源和精力，加快完善枢纽功能、提高运行效率和服务保障水平、持续优化航线网络。

# 高质量的客户基础

配合公司枢纽网络战略，公司定位于中高端公商务主流旅客市场，目前拥有中国最具价值的旅客群体。



截至报告期末，凤凰知音会员已超过6,817.66万人



国航为国内首家实施疫情期特殊保级的航空公司，为面临保级或降级的常旅客会员自动保级12个月，同时上线贵宾会员里程延期功能。常旅客贡献收入占公司客运收入的52.3%，贡献收入比重同比增加6个百分点。



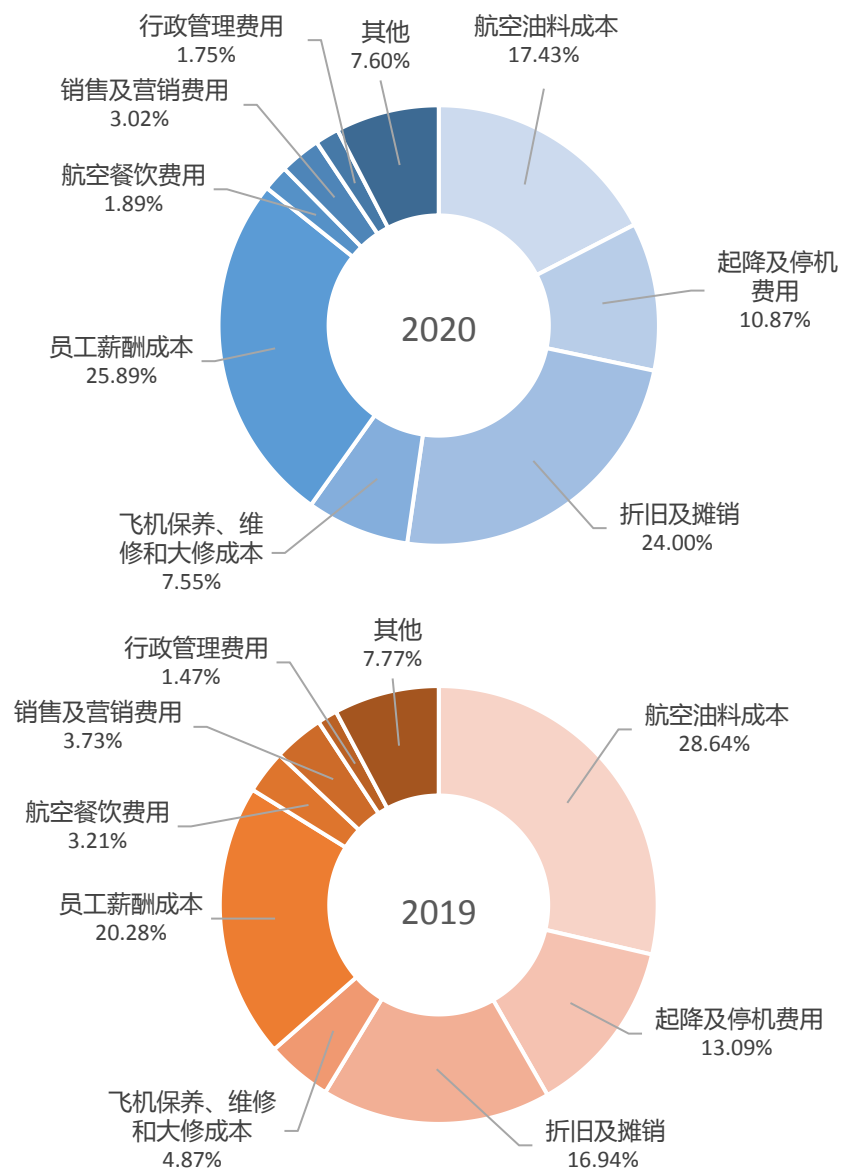
04

## 财务分析

# 主要财务指标

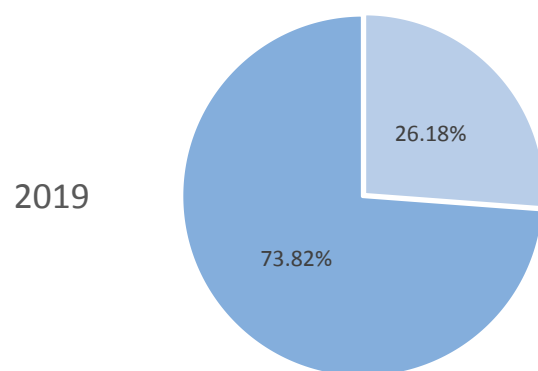
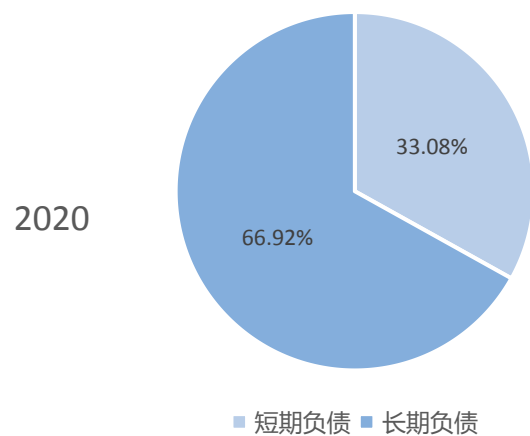
(人民币亿元)	2020	2019	同比
营业收入	695.04	1,361.81	-48.96%
经营费用	850.30	1,255.98	-32.30%
经营利润	-111.69	146.42	不适用
利息支出	51.00	49.49	3.05%
汇兑收益净额	36.04	-12.11	不适用
应占联营企业利润	-61.49	2.16	不适用
应占合营企业利润	1.56	2.60	-40.11%
税前利润	-184.66	91.20	不适用
本公司股东应占利润	-144.03	64.20	不适用
每股利润(人民币元/股)	-1.05	0.47	不适用

# 主要成本



(人民币亿元)	2020	2019	同比
航空油料成本	148.17	359.65	-58.80%
起降及停机费用	92.40	164.40	-43.80%
折旧及摊销	204.08	212.79	-4.09%
飞机保养、维修和大修成本	64.23	61.20	4.96%
员工薪酬成本	220.13	254.74	-13.59%
航空餐饮费用	16.05	40.26	-60.13%
销售及营销费用	25.68	46.85	-45.18%
行政管理费用	14.91	18.44	-19.15%
其他	64.63	97.65	-33.82%
合计	850.30	1,255.98	-32.30%

# 带息负债



(人民币 亿元)	2020年12月31日	占比	2019年12月31日	占比
美元	496.69	30.85%	603.57	43.18%
人民币	1,094.20	67.97%	770.29	55.11%
欧元	6.79	0.42%	12.25	0.88%
日元	8.69	0.54%	10.25	0.73%
澳门元	2.68	0.17%	0.83	0.06%
其他	0.86	0.05%	0.58	0.04%
合计	1,609.92	100%	1,397.77	100%

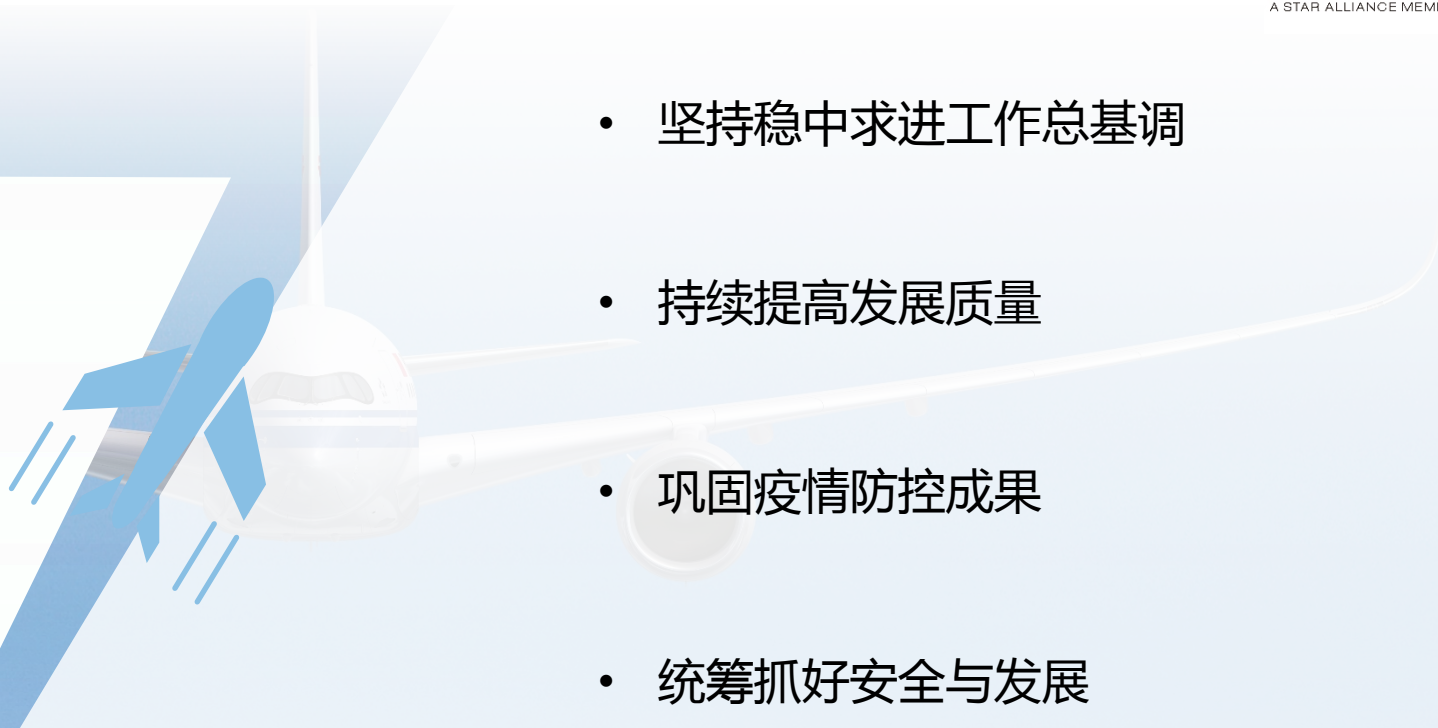
05

未来展望

# 未来展望

- 中国民航深化落实国家战略
- 中国民航客运疫后持续恢复逐步实现增量发展
- 全球和国内航空市场竞争加剧

- 坚持稳中求进工作总基调
- 持续提高发展质量
- 巩固疫情防控成果
- 统筹抓好安全与发展



- **附录**  
**2020年其他数据**

# 机队—集团

	2020年12月31日				
	小计	自有	融资租赁	经营租赁	平均机龄
A319	41	32	6	3	13.18
A320/A321	255	88	92	75	6.96
A330	65	28	8	29	8.65
A350	12	0	12	0	1.71
B737	274	119	72	83	7.93
B747	10	8	2	0	11.47
B777	28	4	18	6	6.71
B787	14	12	0	2	3.86
ARJ21	3	1	2	0	0.26
公务机	5	1	0	4	8.41
合计	<b>707</b>	<b>293</b>	<b>212</b>	<b>202</b>	<b>7.74</b>



# 机队—集团

	引进			退出		
	2021	2022	2023	2021	2022	2023
A319	-	-	-	-	6	4
A320/A321	48	8	-	-	2	3
A330	-	-	-	3	-	-
A350	5	8	5	-	-	-
B737	-	-	-	3	10	7
ARJ21	6	8	9	-	-	-
合计	<b>59</b>	<b>24</b>	<b>14</b>	<b>6</b>	<b>18</b>	<b>14</b>

注：本集团机队未来引进退出情况以实际运营为准。

# 机队—国航

	2020年12月31日				
	小计	自有	融资租赁	经营租赁	平均机龄
A319	33	32	1	-	14.54
A320/A321	142	36	62	44	6.52
A330	59	28	5	26	9.25
A350	12	-	12	-	1.71
B737	130	61	24	45	8.59
B747	10	8	2	-	11.47
B777	28	4	18	6	6.71
B787	14	12	-	2	3.86
ARJ21	3	1	2	-	0.26
合计	<b>431</b>	<b>182</b>	<b>126</b>	<b>123</b>	<b>7.99</b>

# 机队—国航

	引进			退出		
	2021	2022	2023	2021	2022	2023
A319	-	-	-	-	3	4
A320/A321	34	7	-	-	-	3
A350	5	8	5	-	-	-
B737	-	-	-	3	5	4
ARJ21	6	8	9	-	-	-
合计	45	23	14	3	8	11

注：本公司机队未来引进退出情况以实际运营为准。

# 利润指标

	2020	2019	同比
EBITDA (人民币亿元)	92.39	359.21	-74.28%
EBITDA利润率	13.29%	26.38%	-13.09pts
EBITDAR (人民币亿元)	99.26	374.52	-73.50%
EBITDAR利润率	14.28%	27.50%	-13.22pts
净资产回报率	-18.58%	6.87%	-25.45pts

# 综合资产负债表简表

(人民币亿元)	2020年12月31日	2019年12月31日	变化
物业、厂房及设备	1,013.46	1,021.58	-0.79%
使用权资产	1,145.40	1,193.77	-4.05%
流动资产	197.36	248.17	-20.47%
- 现金及现金等价物	58.38	89.35	-34.66%
总资产	2,840.30	2,942.06	-3.46%
流动负债	805.98	779.73	3.37%
非流动负债	1,196.58	1,149.04	4.14%
总负债	2,002.57	1,928.77	3.83%
本公司股东应占权益	775.41	934.59	-17.03%

# 合并现金流量简表

(人民币亿元)	2020	2019	同比
经营活动产生的现金流量净额	-40.17	335.99	不适用
投资活动产生的现金流量净额	-158.65	-119.67	-32.58%
融资活动产生的现金流量净额	168.88	-195.10	不适用
现金及现金等价物增加净额	-29.95	21.22	不适用
期初的现金及现金等价物	89.35	67.63	32.12%
汇率变动对现金及现金等价物的影响	-1.03	0.50	不适用
期末的现金及现金等价物	58.38	89.35	-34.66%

# 主要控股子公司

深圳航空	2020	同比
客运运力投入 (亿座公里)	520.49	-26.34%
旅客周转量 (亿客公里)	371.87	-35.75%
总运力投入 (亿吨公里)	38.74	-33.07%
总周转量 (亿吨公里)	58.47	-23.63%
客座率 (%)	71.45	-10.47pts
载运率 (%)	66.26	-9.34pts
客运收益 (人民币元 / 客公里)	0.43	-17.62%

# 主要控股子公司

澳门航空	2020	同比
客运运力投入 (亿座公里)	17.65	-77.23%
旅客周转量 (亿客公里)	9.12	-85.12%
总运力投入 (亿吨公里)	2.04	-77.21%
总周转量 (亿吨公里)	1.00	-84.32%
客座率 (%)	51.68	-27.39pts
载运率 (%)	49.03	-22.23pts
客运收益 (人民币元 / 客公里)	0.67	14.33%



## 投资者关系 - 北京

章悦

Tel: +8610-6146 2560

Fax: +8610-6146 2805

E-mail: [joycezhang@airchina.com](mailto:joycezhang@airchina.com)

张琛

Tel: +8610-6146 2543

Fax: +8610-6146 2805

E-mail: [zhangchen2017@airchina.com](mailto:zhangchen2017@airchina.com)

国航官网 : [www.airchina.com.cn](http://www.airchina.com.cn)

国航手机APP :

